

国保中央会

障害者総合支援エントリー機能 Ver. 6.2.0

更新プログラム インストールマニュアル

目次

- | | |
|-----------------|---|
| 1. 更新プログラムを実行する | 1 |
| 2. 困ったときには | 6 |
-

令和8年6月

国民健康保険中央会

1. 更新プログラムを実行する

◆ **【障害者総合支援エントリー機能Ver.6】をご使用の場合のみ、本手順を参照してインストールを行ってください。**

💡 ヒント!

以下の方法により更新プログラムを入手することができます。

① 伝送通信ソフト(都道府県・市町村版)Ver.6の「プログラム更新」を使用して更新プログラムを入手する方法

ご利用のユーザに合わせて、伝送通信ソフト(都道府県・市町村版)Ver.6マニュアルの以下いずれかの章を参照してください。

- ・介護保険ユーザでご利用の場合 : 4.伝送通信ソフト操作手順(介護保険編) 4.15 プログラム更新
- ・障害者総合支援ユーザでご利用の場合 : 5.伝送通信ソフト操作手順(障害者総合支援編) 5.15 プログラム更新
- ・年金特徴ユーザでご利用の場合 : 6.伝送通信ソフト操作手順(年金特徴編) 6.13 プログラム更新

※複数のユーザでご利用の場合、どのユーザでも入手できる更新プログラムは同一ですので、いずれかのユーザで更新プログラムを入手してください。

② 国保中央会ホームページから更新プログラムを入手する方法

以下の国保中央会ホームページにアクセスし、更新プログラムをダウンロードすることができます。

URL : https://www.kokuho.or.jp/kaigosoft/localgov_ver6/index.html

手順 : 上記URLより障害者総合支援エントリー機能Ver.6.2.0(更新プログラム)

(ファイル名 : 260619_5213_Update_NSA620.exe)をダウンロードし、任意の場所(c:\¥temp等)に保存してください。

保存した260619_5213_Update_NSA620.exeをダブルクリックして実行してください。

⚠ 注意

<更新プログラム適用時のログインユーザについて>

システム管理者権限 (Administrator) で更新プログラムのインストールを行ってください。

<事前のバックアップ作業について>

更新プログラムを適用する前に、障害者総合支援エントリー機能のインストール済フォルダをバックアップすることを推奨します。

※インストール済フォルダの例 (Cドライブにインストールされている場合) : C:\¥NSA01

<更新プログラム適用する前の確認事項について>

更新プログラムを適用する前に、次のことを確認してください。

- ・実行中のスクリーンセーバをはじめとする全てのアプリケーションを終了させてください。
- ・ウイルス対策ソフトをはじめ、常駐プログラムも可能な限り停止してください。
- ・更新プログラムで使用するフォルダ (C:\¥DensoTempおよびC:\¥NSA01) のプロパティ情報が正しい状態になっているか確認してください。確認するフォルダのプロパティ情報は、「1.1.更新プログラム適用前にフォルダのプロパティを確認する」を参照してください。

※障害者総合支援エントリー機能のインストール先ドライブが異なる場合は、読み替えてください。

(Cドライブで記載しています)

1. 1. 更新プログラム適用前にフォルダのプロパティを確認する

■ フォルダのプロパティ確認方法

対象フォルダ

以下のフォルダのプロパティを確認してください。

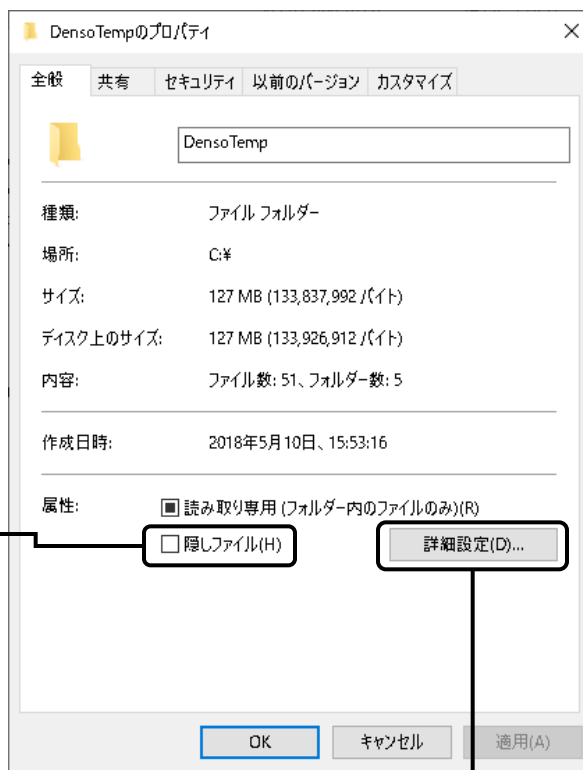
- ・ C:\¥DensoTemp
- ・ C:\¥NSA01

<C:\¥DensoTempフォルダの例>

C:\¥DensoTempフォルダを選択して右クリックし、[プロパティ]をクリックします。

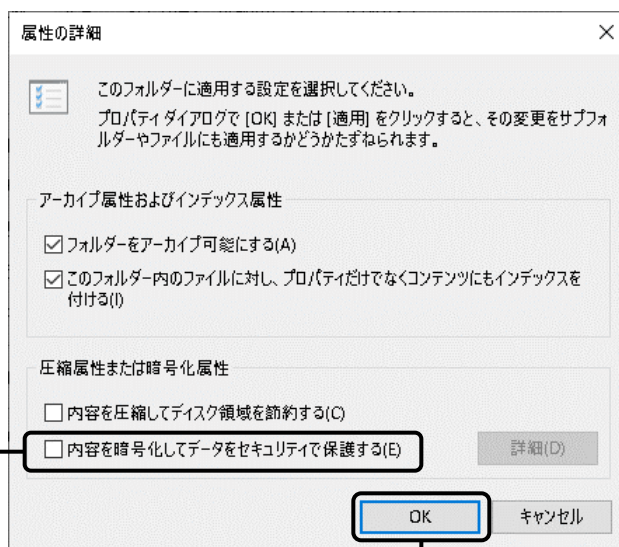
[DensoTempのプロパティ]画面が表示されますので、[全般]タブの[隠しファイル]のチェックが外れていることを確認してください。(チェックされている場合は、チェックを外してください)

[詳細設定]ボタンをクリックします。



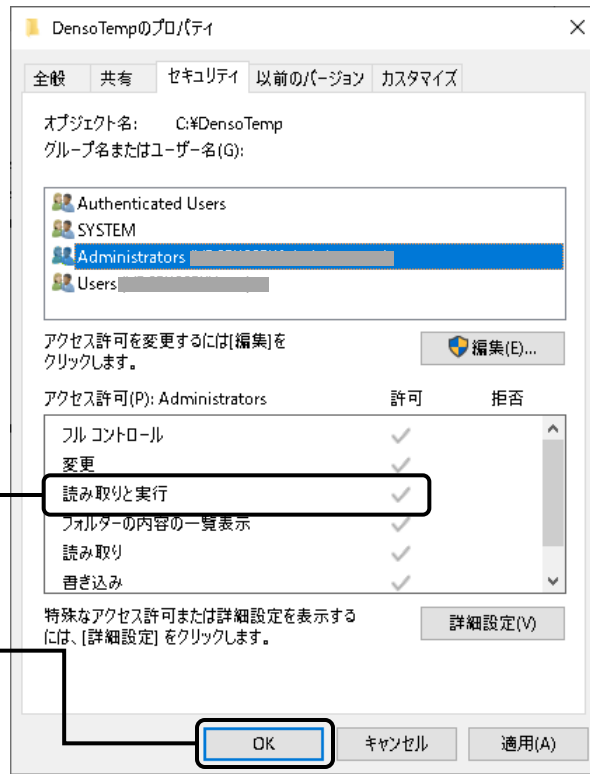
[属性の詳細]画面が表示されますので、[内容を暗号化してデータをセキュリティで保護する]のチェックが外れていることを確認してください。(チェックされている場合は、チェックを外してください)

[OK]ボタンをクリックします。

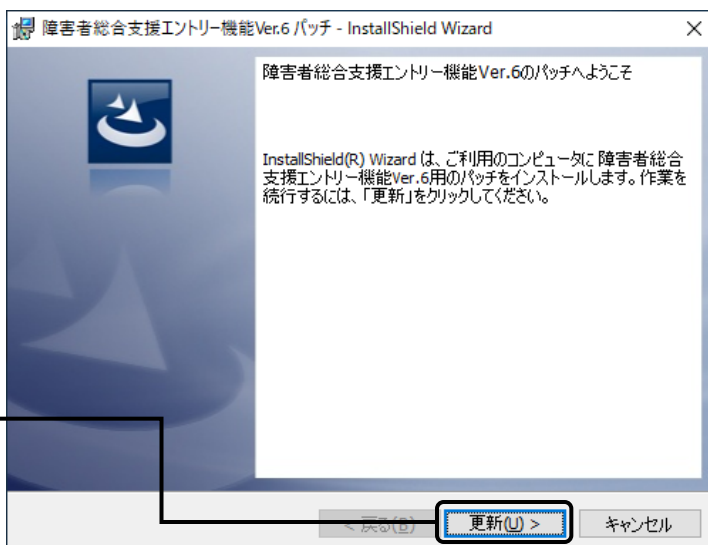


[セキュリティ]タブをクリックします。
Administratorsユーザの[読み取りと実行]の許可がついていることを確認してください。
(許可されていない場合は、[編集]ボタンをクリックして、許可してください)

[OK]ボタンをクリックします。



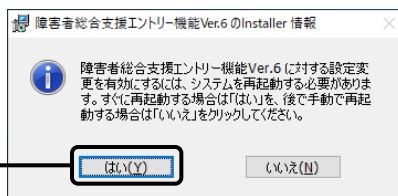
1. 2. 障害者総合支援エントリー機能Ver.6.2.0の更新プログラムを実行する



① [更新(U)] ボタンをクリックします。



② [完了(F)] ボタンをクリックします。

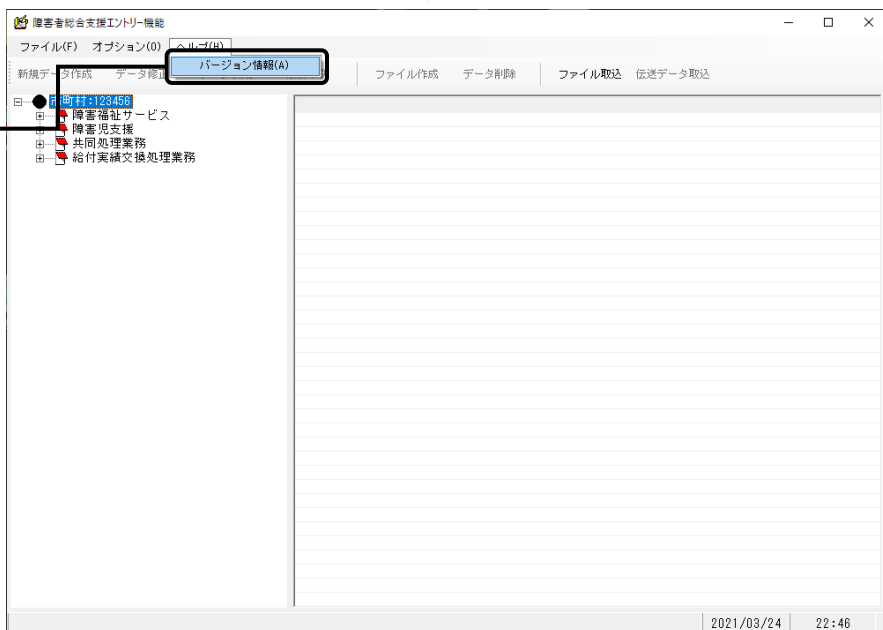


③ [はい(Y)] ボタンをクリックします。

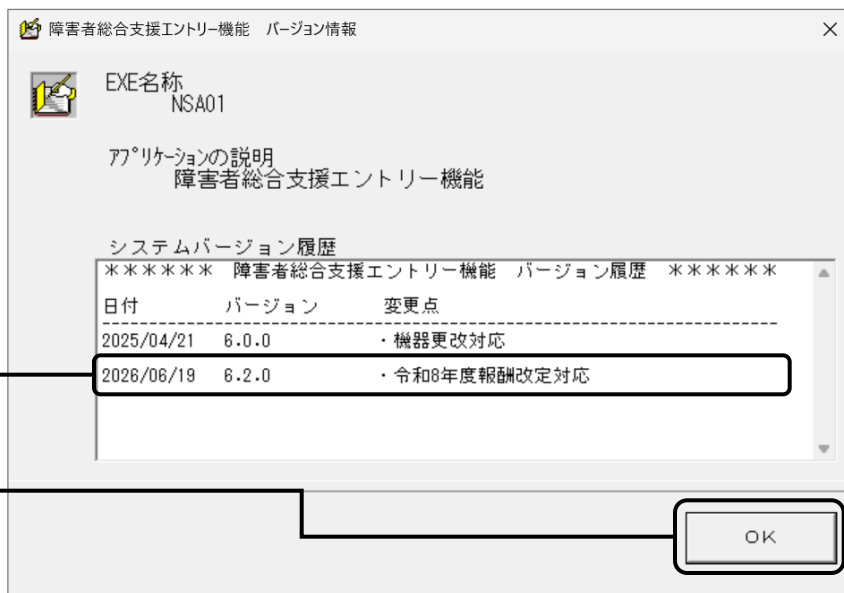
パソコンが再起動されます

再起動後、
障害者総合支援エントリー機能Ver. 6.2.0を
起動します

④ [ヘルプ(H)]にある [バージョン情報(A)] をクリックします。



⑤バージョンが「6.2.0」となっている
ことを確認します。



⑥ [OK] ボタンをクリックします。

以上で、更新プログラムのインストールは完了です

2. 困ったときには

2. 1. インストール中にエラーが発生したら

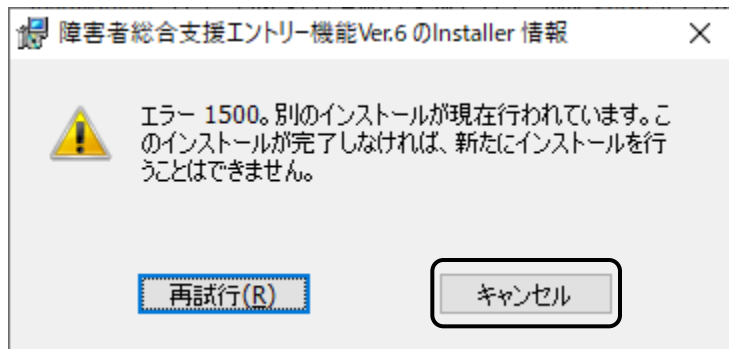
■ 「エラー1500。別のインストールが現在行われています。」

原因

更新プログラムが二重で起動しています。

対応

[キャンセル] ボタンをクリックして終了してください。また、更新プログラムが単独で起動していることを確認してください。



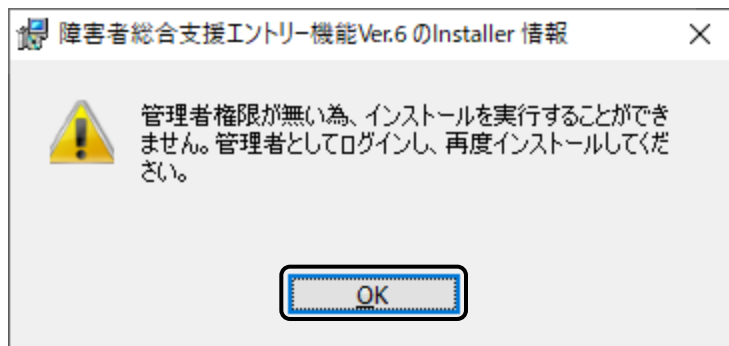
■ 「管理者権限が無い為、・・・再度インストールしてください。」

原因

システム管理者権限(Administrator)でインストールを行っていないため。

対応

システム管理者権限でログインし直して、再度インストールを行ってください。



■ 「更新プログラムでエラーが発生しました。」

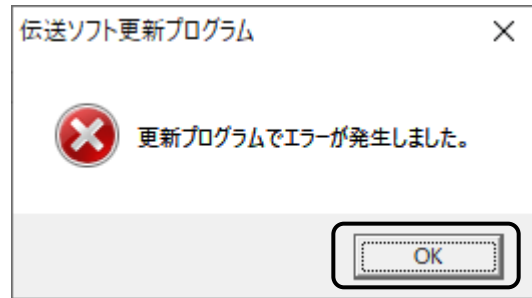
原因

障害者総合支援エントリー機能が正しくインストールされていない場合に
表示されます。

対応

[OK] ボタンをクリックして終了してください。「障害者総合支援エントリー機能Ver.6」を一度アンインストールしてから、再度インストールし、続けて更新プログラムをインストールしてください。

詳細は、「2. 3. アンインストールして再度インストールするには」を参照してください。



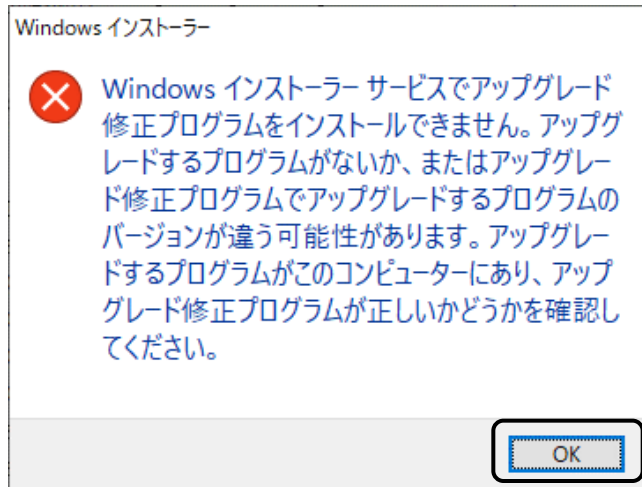
■ 「Windows インストーラー サービスでアップグレード修正プログラムをインストールできません。」

原因

対象のパソコンに「障害者総合支援エントリー機能Ver.6」がインストール
されていません。

対応

[OK] ボタンをクリックして終了してください。「障害者総合支援エントリー機能Ver.6」をインストールしてから、更新プログラムのインストールを行ってください。



2. 2. インストール実行時に「ユーザーアカウント制御」画面が表示されたら

■ 変更許可の確認画面が表示された場合

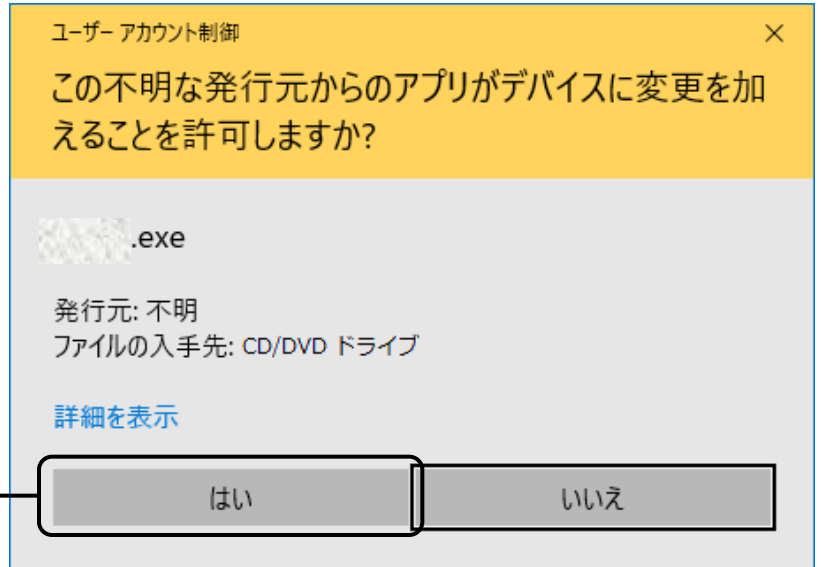
原因

更新プログラムの実行時に右の確認画面が表示されることがあります。

対応

〔はい〕 ボタンをクリックします。インストーラーが実行されますので、本画面が表示された直前から手順を実施してください。

〔はい〕 ボタンをクリックします。



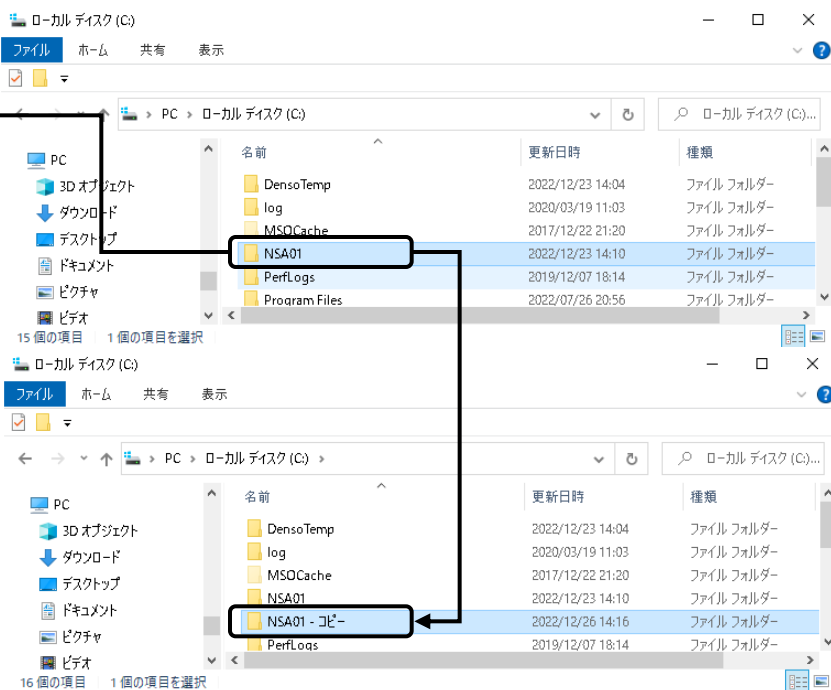
2. 3. アンインストールして再度インストールするには

ヒント!

更新プログラムでエラーが発生した場合や障害者総合支援エントリー機能の起動時または実行中にエラーが発生した場合、以下の手順で記載している通り、一度障害者総合支援エントリー機能をアンインストールした後、更新プログラムを再度適用して復旧してください。

① 障害者総合支援エントリー機能のフォルダをバックアップ

C:\¥NSA01フォルダをコピーし、任意のフォルダに張り付けてください。
※ バックアップ作業です。その際ドライブの空き容量にご確認ください。



② 障害者総合支援エントリー機能Ver. 6のアンインストール

「国保中央会 伝送ソフト（都道府県・市町村版）Ver.6 インストールマニュアル」の「2. 1. ソフトを削除（アンインストール）する」を参照して、障害者総合支援エントリー機能Ver.6をアンインストールしてください。

③ C:\¥DensoTempフォルダ配下のNSA01フォルダを削除

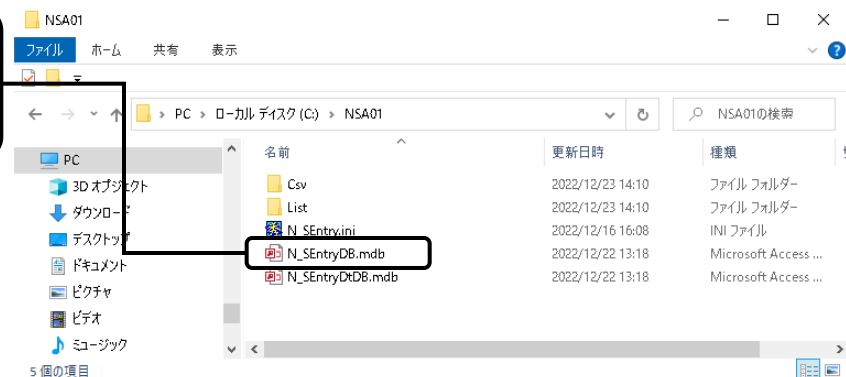
C:\¥DensoTempフォルダ配下のNSA01フォルダを選択して、削除します。



④ C:¥NSA01フォルダの「N_SEntryDB.mdb」を削除

C:¥NSA01フォルダのN_SEntryDB.mdbを選択して、削除します。

※ N_SEntryDtDB.mdbは消さないでください。



⑤ 障害者総合支援エントリー機能Ver. 6のインストール

「国保中央会 伝送ソフト（都道府県・市町村版）Ver.6 インストールマニュアル」の「1. 5. 障害者総合支援エントリー機能をインストールする」を参照して、障害者総合支援エントリー機能Ver.6をインストールしてください。

⑥ フォルダのプロパティを確認

「1. 1. 更新プログラム適用前にフォルダのプロパティを確認する」を参照して、フォルダのプロパティを確認してください。

⑦ 障害者総合支援エントリー機能Ver. 6. 2. 0更新プログラムの適用

「1. 2. 障害者総合支援エントリー機能Ver.6.2.0の更新プログラムを実行する」の手順を参照して、障害者総合支援エントリー機能Ver.6.2.0更新プログラムを適用してください。

以上で、障害者総合支援エントリー機能Ver.6.2.0の復旧は完了です