

# 国保中央会

## 伝送通信ソフト

### (都道府県・市町村版)

Ver. 5.10.0

## 更新プログラム

## インストールマニュアル

### 目次

---

- 1. 更新プログラムを実行する・・・・・・・・・・・・・・・・・・ 1
  - 2. 困ったときには・・・・・・・・・・・・・・・・・・・・・・ 4
- 

令和6年7月

国民健康保険中央会

# 1. 更新プログラムを実行する

## 1. 1. 伝送通信ソフト(都道府県・市町村版) Ver.5.10.0の更新プログラムを実行する

- ◆ **【伝送通信ソフト(都道府県・市町村版) Ver.5】 をご使用の場合のみ、本手順を参照してインストールを行ってください。**

### 💡 ヒント!

以下の方法により更新プログラムを入手することができます。

#### ① 伝送通信ソフト(都道府県・市町村版) Ver.5の「プログラム更新」を使用して更新プログラムを入手する方法

ご利用のユーザに合わせて、伝送通信ソフト(都道府県・市町村版) Ver.5マニュアルの以下いずれかの章を参照してください。

- ・ 介護保険ユーザでご利用の場合 : 4.伝送通信ソフト操作手順(介護保険編) 4.15 プログラム更新
- ・ 障害者総合支援ユーザでご利用の場合 : 5.伝送通信ソフト操作手順(障害者総合支援編) 5.15 プログラム更新
- ・ 年金特徴ユーザでご利用の場合 : 6.伝送通信ソフト操作手順(年金特徴編) 6.13 プログラム更新

※複数のユーザでご利用の場合、どのユーザでも入手できる更新プログラムは同一ですので、いずれかのユーザで更新プログラムを入手してください。

#### ② 国保中央会ホームページから更新プログラムを入手する方法

以下の国保中央会ホームページにアクセスし、更新プログラムをダウンロードすることができます。

URL : [https://www.kokuho.or.jp/kaigosoft/localgov\\_ver5/index.html](https://www.kokuho.or.jp/kaigosoft/localgov_ver5/index.html)

手順 : 上記URLより伝送通信ソフト(都道府県・市町村版) Ver.5.10.0(更新プログラム)

(ファイル名 : 240729\_5113\_Update\_NAA5100.exe) をダウンロードし、任意の場所(c:\temp等)に保存してください。

保存した240729\_5113\_Update\_NAA5100.exeをダブルクリックして実行してください。

### ⚠ 注意

<更新プログラム適用時のログインユーザについて>

システム管理者権限(Administrator)で更新プログラムのインストールを行ってください。

<事前のバックアップ作業について>

更新プログラムを適用する前に、伝送通信ソフトのインストール済フォルダをバックアップすることを推奨します。

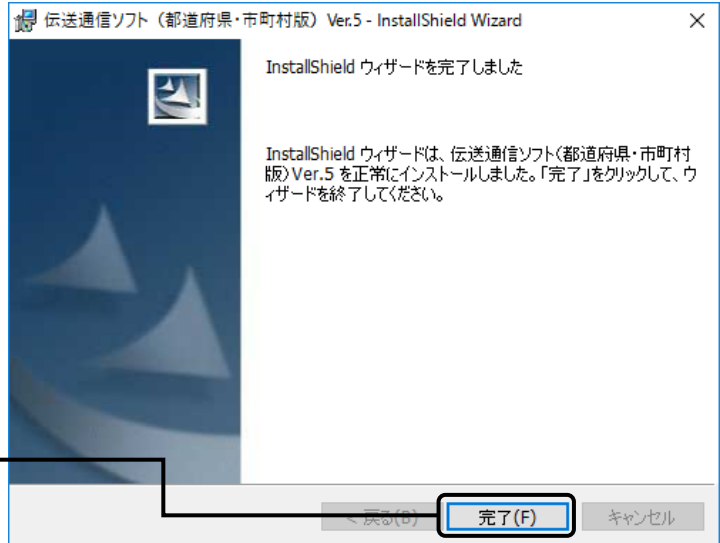
※インストール済フォルダの例(Cドライブにインストールされている場合) : C:\¥NAA01

### ⚠ 注意

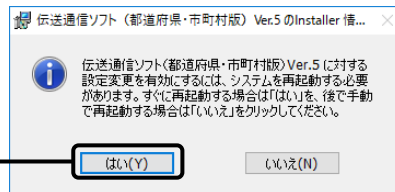
【更新(U)】 ボタンをクリックする前に、すべてのプログラムが終了していることを確認してください。

① 【更新(U)】 ボタンをクリックします。





② [完了(F)] ボタンをクリックします。

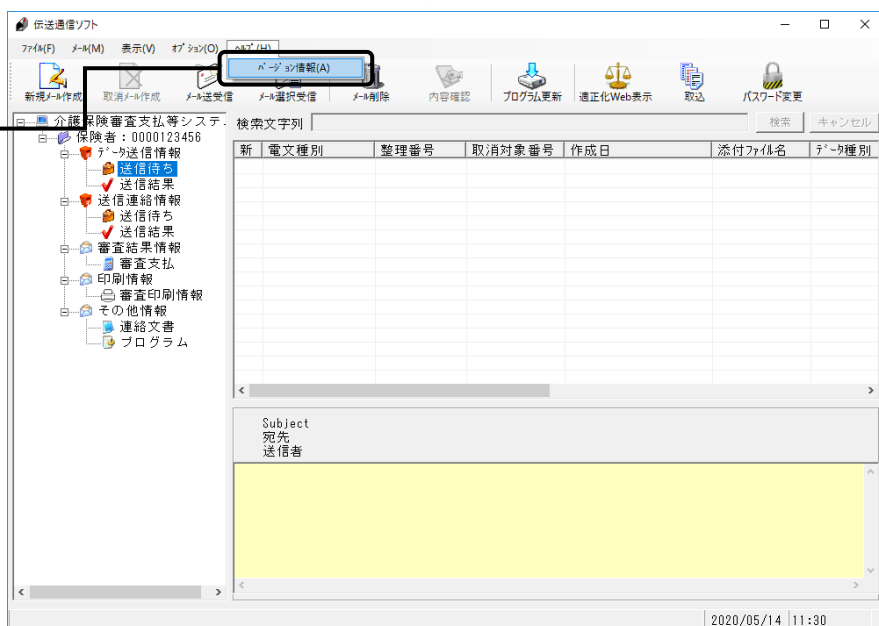


③ [はい(Y)] ボタンをクリックします。

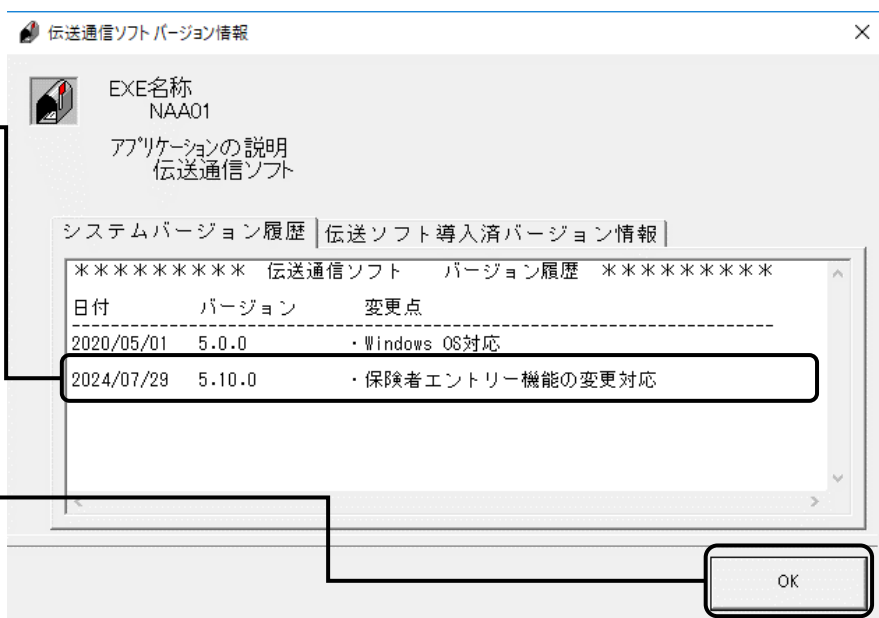
パソコンが再起動します

再起動後、  
伝送通信ソフト(都道府県・市町村版) Ver. 5. 10. 0を  
起動します

④ [ヘルプ(H)]にある[バージョン情報(A)]をクリックします。



⑤バージョンが「5.10.0」となっていることを確認します。



⑥ [OK] ボタンをクリックします。

以上で、更新プログラムのインストールは完了です

### ⚠ 注意

<個人番号用の伝送ユーザについて>

個人番号用の伝送ユーザを利用する場合、個人番号用の鍵のインストールを行ってください。

また、必要に応じてアクセス制限の設定を行ってください。

詳細は「伝送通信ソフト（都道府県・市町村版）別冊マニュアル 個人番号対応編」を参照ください。

URL : [https://www.kokuho.or.jp/kaigosoft/localgov\\_ver5/manual.html](https://www.kokuho.or.jp/kaigosoft/localgov_ver5/manual.html)

## 2. 困ったときには

### 2. 1. インストール中にエラーが発生したら

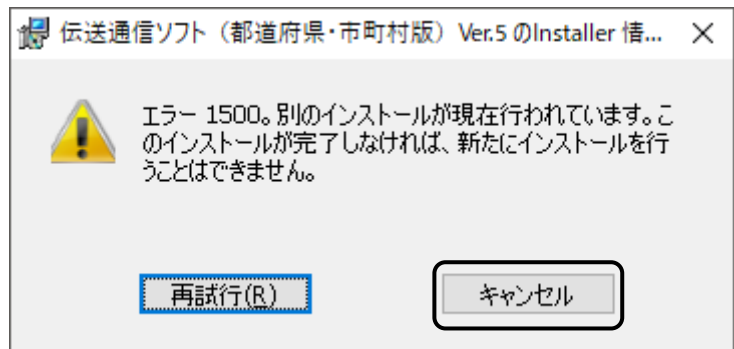
#### ■ 「エラー1500。別のインストールが現在行われています。」

##### 原因

更新プログラムが二重で起動しています。

##### 対応

[キャンセル] ボタンをクリックして終了してください。また、更新プログラムが単独で起動していることを確認してください。



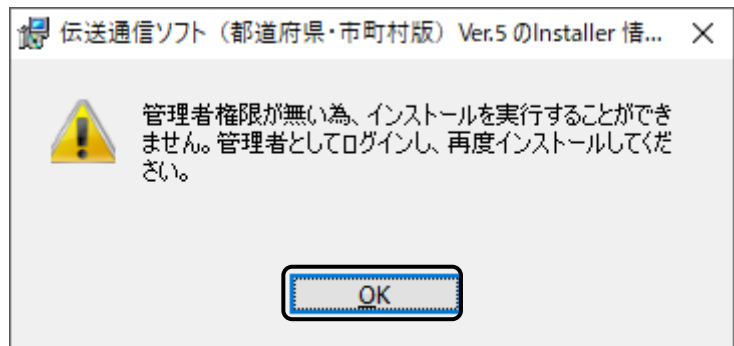
#### ■ 「管理者権限が無い為、・・・再度インストールしてください。」

##### 原因

システム管理者権限(Administrator)でインストールを行っていないため。

##### 対応

システム管理者権限でログインし直して、再度インストールを行ってください。



## ■ 「更新プログラムでエラーが発生しました。」

### 原因

伝送通信ソフト（都道府県・市町村版）が正しくインストールされていない場合に表示されます。

### 対応

[OK] ボタンをクリックして終了してください。「伝送通信ソフト(都道府県・市町村版) Ver.5」を一度アンインストールしてから、再度インストールして、更新プログラムのインストールを行ってください。

伝送通信ソフト(都道府県・市町村版)更新プログラム ×



更新プログラムでエラーが発生しました。

OK

## ■ 「Windows インストーラー サービスでアップグレード修正プログラムをインストールできません。」

### 原因

対象のパソコンに「伝送通信ソフト(都道府県・市町村版) Ver.5」がインストールされていません。

### 対応

[OK] ボタンをクリックして終了してください。「伝送通信ソフト(都道府県・市町村版) Ver.5」をインストールしてから、更新プログラムのインストールを行ってください。

Windows インストーラー



Windows インストーラー サービスでアップグレード修正プログラムをインストールできません。アップグレードするプログラムがないか、またはアップグレード修正プログラムでアップグレードするプログラムのバージョンが違う可能性があります。アップグレードするプログラムがこのコンピューターにあり、アップグレード修正プログラムが正しいかどうかを確認してください。

OK

## 2. 2. インストール実行時に「ユーザーアカウント制御」画面が表示されたら

### ■ 変更許可の確認画面が表示された場合

#### 原因

更新プログラムの実行時に右の確認画面が表示されることがあります。

#### 対応

〔はい〕 ボタンをクリックします。インストーラーが実行されますので、本画面が表示された直前から手順を実施してください。

〔はい〕 ボタンをクリックします。

