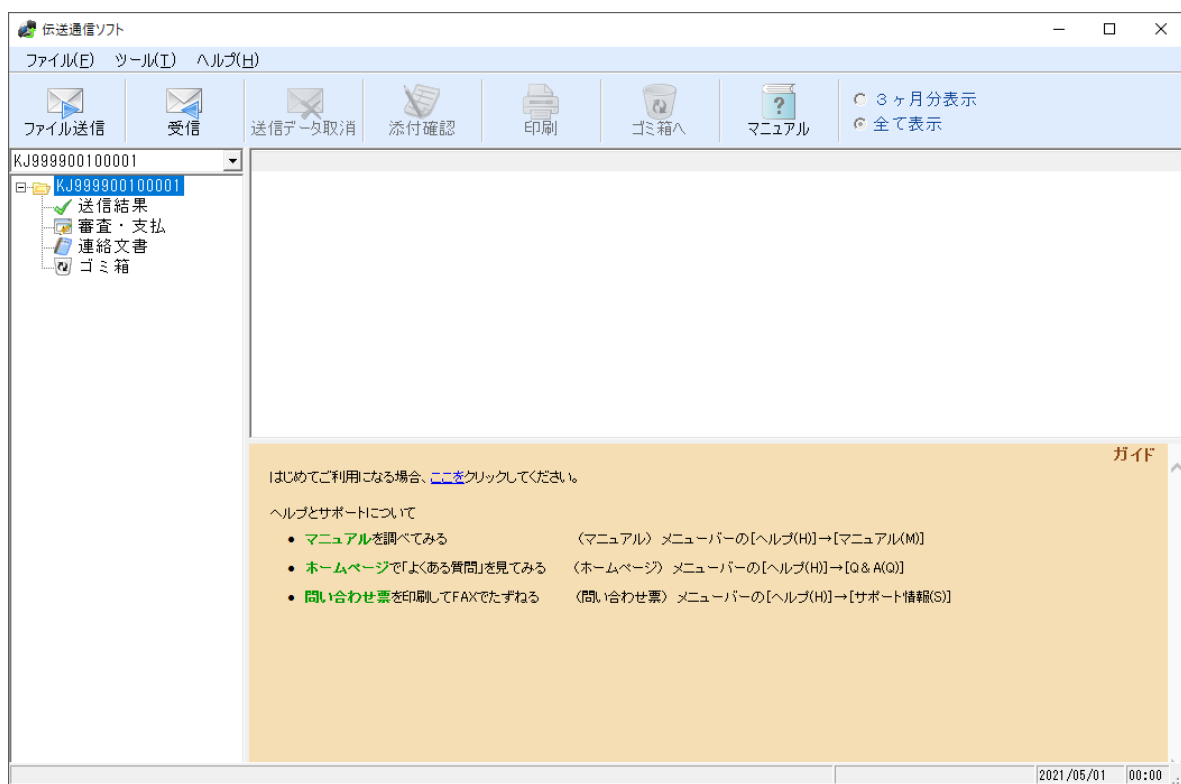


国保中央会介護伝送ソフト

Ver.9

伝送通信ソフト マニュアル



令和5年2月

国民健康保険中央会

改版履歴

版数	改定年月	該当頁	内容
9.0.0	令和3年4月		新規作成
9.1.0	令和4年6月	1	・ソフトウェア上の制限事項の「動作環境」にWindows 11 Home (64bit)、Windows 11 Pro (64bit)を追加 ・「動作環境」の動作保証のWebブラウザをMicrosoft Edgeに変更 ・既定のWebブラウザの設定方法についてインストールマニュアルを参照することを記載
		7、9	ホームページを開くWebブラウザの記載を「Internet Explorer」から「既定のWebブラウザ」に変更
		12	サポート情報画面の画面イメージを差替え
		23	情報枠内の最下部に、請求年月が「2022年6月」以前の場合、到達確認の結果画面内の<保存>ボタンによるhtml形式での保存ができないことを追記
		39	・手順⑥の「Internet Explorer」の記載を「伝送事前チェック情報画面」に変更 ・手順⑥のTransmitInfo.xmlを開いた画面のイメージを差し替え
		44	手順①の電子請求受付システムのURLを開くWebブラウザの記載を「Internet Explorer」から「Microsoft EdgeまたはGoogle Chrome」に変更
		45、46	Webブラウザのイメージを「Internet Explorer」から「Microsoft Edge」に差替え
		47	上部のQAのAnswerに、Windows 11の場合の手順を追記
		49	サポート情報画面の画面イメージを差替え
		51	・サポート情報画面の画面イメージを差替え ・問い合わせ票の帳票イメージを差替え
9.2.0	令和4年10月	1	ソフトウェア上の制限事項の「動作環境」に、Windows 8.1及びWindows 8.1 Proは2023年1月11日以降は動作保証の対象外となる旨のお知らせを追記
9.3.0	令和5年2月	1	・ソフトウェア上の制限事項の「動作環境」から、Windows 8.1 (64bit) 及びWindows 8.1 Pro (64bit) を削除 ・ソフトウェア上の制限事項の「動作環境」から、Windows 8.1 及びWindows 8.1 Proは2023年1月11日以降は動作保証の対象外となる旨のお知らせを削除
		47	「Question [ヘルプ]→[サポート情報]→[印刷]の際、次のようなメッセージが表示される。」のAnswerから「・Windows 8.1の場合」の手順を削除

0. はじめに

0. 1. ソフトウェア上の制限事項

Microsoft、Windowsは、米国およびその他の国における登録商標です。

動作環境

- ・以下のいずれかのOSであること

Windows 10 Home	(32bit・64bit)
Windows 10 Pro	(32bit・64bit)
Windows 11 Home	(64bit)
Windows 11 Pro	(64bit)

- ※ 動作保証のWebブラウザは、Microsoft Edgeです。既定のWebブラウザをMicrosoft Edgeに設定してください。設定方法はインストールマニュアル（P. 28-1）を参照してください。

⚠ 注意

伝送通信ソフトのインストールおよび操作は、必ず管理者権限が付与されているユーザーアカウント（例：Administrator）でログインして行ってください。

■ 国保連合会との通信環境について

・インターネット回線の契約

インターネット請求を行うにあたり、インターネット回線が必要となります。電子請求受付システムを利用する際に必要となるインターネット回線（推奨：ADSL以上）を敷設してください。

・インターネット請求開始の届出

インターネット請求を開始するには、国保連合会への届出が必要となります。各都道府県の国保連合会によって届出方法が異なりますので、詳細は国保連合会のホームページをご確認いただくか、国保連合会へ直接お問い合わせください。

届出が承認されると「電子請求登録結果に関するお知らせ」が届きます。ユーザIDや仮パスワード等が記載されていますので、大切に保管してください。

・伝送請求APIのインストール

インターネット請求を行うには、伝送請求APIのインストールが必要です。国保中央会介護伝送ソフトのインストールCD-ROMより、伝送請求APIをインストールしてください。

※ インストールCD-ROMに含まれる伝送請求APIのバージョンは1.2.0です。

新しいバージョンがリリースされた場合、電子請求受付システムで入手可能です。

定期的を確認し、最新の伝送請求APIをインストールしてください。

・仮パスワード変更

仮パスワードは、必ず最初に電子請求受付システムで変更する必要があります。また、パスワードは定期的（180日以内）に変更する必要があります。

・電子証明書の取得とインストール

インターネット請求で実際の請求（本番請求）を行うには、電子証明書のインストールが必要です。電子請求受付システムから電子証明書を取得し、インストールしてください。なお、テスト機能を使用した接続確認（テスト請求）を行う場合は必要ありません。

💡 ヒント!

電子請求受付システムへは、以下のURLよりアクセスできます。

電子請求受付システム URL
<http://www.e-seikyuu.jp>

電子請求受付システムの操作方法等については、以下の窓口にお問い合わせください。

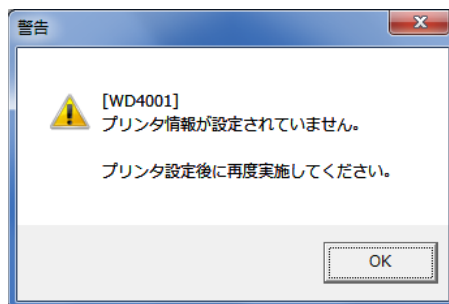
【介護電子請求ヘルプデスク】

TEL 0570-059-402
FAX 0570-059-422
E-Mail mail-kaigo@support-e-seikyuu.jp

4. 2. よくある質問と回答

Question

[ヘルプ] → [サポート情報] → [印刷] の際、次のようなメッセージが表示される。

**A**nswer

プリンタドライバーが設定されていないため、次の手順で設定します。

・Windows 10の場合

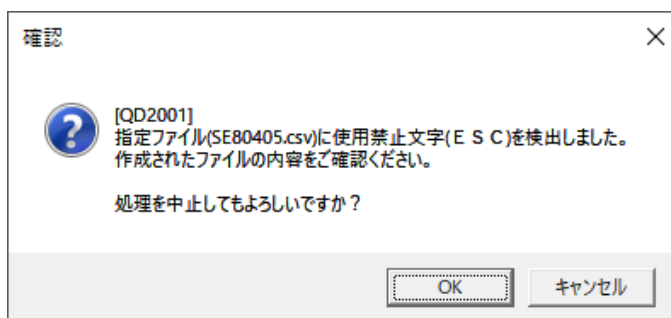
[スタート] - [設定] - [デバイス] - [プリンターとスキャナー] - [プリンターまたはスキャナーを追加します] の順にクリックします。プリンタが検出され一覧に表示されたら、利用するプリンターを選択し、[デバイスの追加] をクリックします。

・Windows 11の場合

[スタート] - [すべてのアプリ] - [設定] - [Bluetoothとデバイス] - [プリンターとスキャナー] - [デバイスの追加] の順にクリックします。プリンタが検出され一覧に表示されたら、利用するプリンタの右側の [デバイスの追加] をクリックします。

Question

新規データ作成時、[ファイル送信] → [ファイルを開く] → ファイルを選択又は入力後 → [開く] の際、次のようなメッセージが表示される。

**A**nswer

指定ファイルにシフトJISコード以外の使用禁止文字が含まれている場合にこのようなメッセージが表示されます。含まれている使用禁止文字によって、以下のエラーメッセージが表示されます。

①使用禁止文字 (ESC)

「指定ファイル (XXXXXX.csv) に使用禁止文字 (ESC) を検出しました。」
※JISコードが含まれるファイルの場合、表示されます。

②使用禁止文字 (BOM)

「指定ファイル (XXXXXX.csv) に使用禁止文字 (BOM) を検出しました。」
※ユニコードが含まれるファイルの場合、表示されます。

③使用禁止文字 (クエスチョンマーク)

「指定ファイル (XXXXXX.csv) に使用禁止文字 (クエスチョン) を検出しました。」